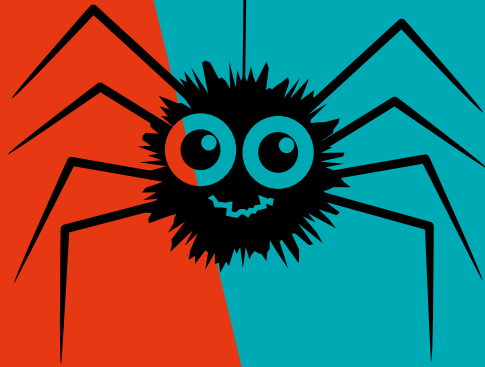


**GUIDE MUSICATIF**  
UN APRÈS-MIDI AUX BAILETS



**Les matinées**  
**symphoniques**



**Ostr**

# UN APRÈS-MIDI AUX BALLETS

LE FESTIN DE L'ARAIGNÉE ET MA MÈRE L'OYE

Lundi 14 février 2022

Interprété par 57 musiciens de  
l'Orchestre symphonique de Trois-Rivières  
sous la direction de Jean-Claude Picard

Dans le cadre du programme  
Les matinées scolaires de l'OSTR

*Inspiré et extraits des dossiers pédagogiques de  
l'Orchestre de Dijon-Bourgogne et de l'Orchestre de Lille.*

# TABLE DES MATIÈRES

## UN APRÈS-MIDI AUX BALLETS

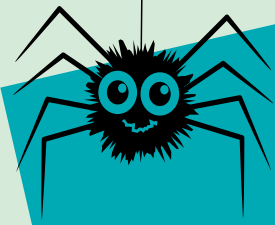
- 4 . La naissance de la musique moderne début XX<sup>e</sup>
- 5 . Le ballet
- 5 . Qui est Albert Roussel ?
- 6 . Le Festin de l'Araignée
- 8 . Qui est Maurice Ravel ?
- 9 . Ma Mère l'Oye

## UN ORCHESTRE SYMPHONIQUE : C'EST QUOI ÇA?

- 12. OSTR : que signifie ce sigle?
- 13. Les familles d'instruments
- 20. Un chef d'orchestre ça sert à quoi?
- 21. La partition d'orchestre : un vrai casse-tête!
- 23. Jean-Claude Picard, premier chef invité de l'OSTR
- 24. Petit lexique musical
- 25. Je vais au concert...

## ET SI ON S'AMUSAIT ?

- 26. Activités musicales
- 31. Capsules vidéo
- 32. Retour sur l'activité



# LA NAISSANCE DE LA MUSIQUE MODERNE DÉBUT XX<sup>E</sup>

Au milieu de ce siècle, les arts occupent une place importante. Les diverses formes d'arts se développent à grande vitesse en Europe, plus particulièrement à Paris.

« Dans ce climat d'effervescence intellectuelle et culturelle, les artistes se veulent novateurs, originaux et surtout modernes. Modernes à travers une musique audacieuse et raffinée. L'emploi de mélodies utilisant des inflexions modales et l'influence des musiques exotiques (musique africaines, chinoise, indiennes, folklores nationaux et jazz) participent au renouvellement du langage musical. »<sup>1</sup>

Les compositeurs Debussy et Ravel représentent bien cette période.

# LE BALLET

Au début du XX<sup>e</sup> siècle, la France, et plus particulièrement Paris, sont marqués par le retour et l'ascension du ballet. Cette réapparition est due à l'arrivée d'une compagnie de danse : les Ballets russes.

Le ballet se caractérise par le regroupement de diverses formes artistiques : la danse, la musique, la poésie, la peinture et les costumes. Ce mélange des différentes formes d'arts est fort apprécié du public. Le langage corporel de la danse tend à mettre en mouvement le plus fidèlement les émotions et les expressions.

De grands artistes de cette époque comme Picasso (pour les décors) Cocteau (pour la poésie), Nijinski et Fokine (pour la danse) ou encore Debussy, Ravel, Satie, Milhaud et Roussel (pour la musique) sont amenés à collaborer ensemble. <sup>1</sup>

## QUI EST ALBERT ROUSSEL ?

### Son enfance

Albert Roussel est né le 5 avril 1869 à Tourcoing, en France, dans une famille issue de la bourgeoisie industrielle. Son enfance est plutôt triste, puisqu'il perd son père en 1869, sa mère en 1877, et son grand-père en 1880. Il est recueilli par son oncle et sa tante après le décès de son grand-père.

### Sa première passion

À l'âge de 18 ans, par amour pour la mer, il décide d'entrer dans la Marine en 1887 pour devenir officier. Son amour pour la musique grandit et il passe son temps libre à composer.

### Tout pour la musique

« En 1894, il démissionne de la Marine pour se consacrer uniquement à la musique. Il entame alors des études de contrepoint, d'harmonie et de fugue avec l'organiste Eugène Gigout. En 1898, il rentre à la Schola Cantorum pour suivre des cours d'orchestration avec Vincent d'Indy. Il y devient lui-même professeur de contrepoint tout en continuant ses études. » <sup>1</sup>

### Le savais-tu?

Roussel compose sa première œuvre majeure en 1906, *Divertissement*, opus 6.

En 1908, après avoir terminé ses études musicales, il épouse Blanche Peisach. Ils entreprennent, en 1909, un voyage de plusieurs mois en Inde et en Asie du Sud-Est, qui lui inspire son premier grand chef-d'œuvre, *Évocations*, en 1911.

**En 1912, il compose *Le Festin de l'Araignée*, son succès le plus durable.**

Il meurt le 23 août 1937 à Royan, en France, d'une embolie pulmonaire. Roussel, principal compositeur français de l'Entre-deux-guerres, marque son époque.



## Quelques caractéristiques de son style

- Inspiration par ses voyages, utilisation d'éléments orientaux comme dans ses oeuvres *Padmâvaïti* et *Évocations*;
- Souci de rigueur puisée dans son enseignement à la Schola Cantorum;
- Adoration pour la nature;
- Grande imagination;
- Ampleur des phrases mélodiques avec des courbes longues et sinueuses;
- Souci de la rythmique et harmonie raffinée.

## Le Festin de l'Araignée

### La genèse

En 1912, Jacques Rouché, directeur d'un petit théâtre dans le XVII<sup>e</sup> arrondissement de Paris, propose à Roussel d'écrire la musique d'un nouveau ballet. Roussel songe d'abord à décliner cette commande, mais sa femme le persuade d'accepter. Comme la fosse du théâtre est petite, il compose pour un orchestre réduit à trente-deux musiciens. La partition est achevée en trois mois.

### La source d'inspiration

Pour le nouveau ballet qu'il commande à Roussel, Jacques Rouché demande à l'écrivain Gilbert de Voisins (1877-1939) d'écrire un livret. Celui-ci s'inspire des Souvenirs entomologiques d'Henri Fabre.

### Jean-Henri Fabre (1823-1915)

#### La passion des insectes

Henri Fabre voue sa vie à l'étude des insectes. Lauréat de l'Académie française, décoré de la Légion d'honneur, ses découvertes sont considérées par bon nombre d'observateurs comme étant aussi importantes que celles de Darwin. <sup>1</sup>

## Un succès immédiat

Le Festin de l'Araignée est créé le 3 avril 1913 au Théâtre des Arts. L'orchestre du théâtre est dirigé par Gabriel Grovlez, un musicien très engagé dans la vie musicale de son temps — il dirige notamment l'Orchestre de l'Opéra de Paris de 1914 à 1933.

Les spectateurs sont conquis par la beauté du ballet. Suite à ce succès, à quarante-deux ans, Roussel devient un des compositeurs importants de la scène française. *Le Festin de l'Araignée* devient rapidement l'une des œuvres les plus jouées de Roussel.

## Le Festin de l'Araignée joué par les orchestres du monde entier

Quelques mois après le triomphe du ballet, Roussel sélectionne sept numéros du Festin de l'Araignée pour en tirer les Fragments symphoniques. Deux fois plus courte que celle du ballet, cette partition peut facilement être intégrée au programme d'un orchestre.

## Mouvements des fragments symphoniques

- 1 Prélude
- 2 Entrée des Fourmis
- 3 Danse du Papillon
- 4 Écllosion de l'Éphémère
- 5 Danse de l'Éphémère
- 6 Funérailles de l'Éphémère
- 7 La nuit tombe sur le jardin solitaire

## Une orchestration impressionniste

Roussel s'inspire des observations de l'entomologiste Fabre pour décrire la vie de la nature avec fraîcheur et finesse. Les techniques qu'il emploie correspondent à l'aboutissement de sa période impressionniste. Il confie à l'orchestre une succession d'images sonores : l'éveil du jardin, les pas des fourmis, la naissance de l'Éphémère, etc., jusqu'à la tombée de la nuit. Pour obtenir une palette nuancée, il demande aux instrumentistes d'appliquer différents modes de jeux. Ainsi les cordes jouent tantôt avec l'archet, tantôt en pizzicato, tantôt avec sourdine, tantôt en harmoniques. La façon dont le compositeur associe les instruments de l'orchestre est proche de l'écriture de Debussy et de Ravel. Cette orchestration est empreinte de légèreté et de poésie. <sup>1</sup>

### LE FESTIN DE L'ARAIGNÉE

FRAGMENTS SYMPHONIQUES

Pour Piano à quatre mains  
par LOUIS BOUQUET

ALBERT ROUSSEL  
Op. 17

Prélude  
Lent  $\text{♩} = 56$

SECONDA

# QUI EST MAURICE RAVEL ?

Maurice Ravel est né le 7 mars 1875 à Ciboure, en France, près de la frontière espagnole. Il est issu d'un père suisse et d'une mère basque. À l'âge de sept ans, Ravel entreprend des leçons de piano et d'harmonie, mais il préfère jouer dehors plutôt que de faire ses gammes. En 1889, il s'inscrit au Conservatoire de Paris, mais ses progrès sont irréguliers et il ne parvient pas à obtenir de bonnes notes. Il est même renvoyé pour son manque d'attention! Lorsqu'il retourne au Conservatoire en 1898, il a comme maître Gabriel Fauré. Il a passé 14 années au Conservatoire. <sup>2</sup>

En octobre 1908, le père de Ravel s'éteint. C'est une grande perte pour Ravel qui, n'étant pas marié, assumera dorénavant le rôle de chef de famille. Il demeurera célibataire toute sa vie.

Ravel amorce en 1907 un chapitre de sa vie qu'on appellera sa période espagnole. Bien qu'il ait passé peu de temps en Espagne, sa mère a grandi à Madrid et avait l'habitude de lui chanter des airs de théâtre et des chansons populaires qui avaient bercé sa propre enfance. Ravel a écrit trois pièces « espagnoles » pour orchestre : *Rhapsodie espagnole*, *La Valse* et *Boléro*. <sup>2</sup>

*Le ballet Daphnis et Chloé*, l'un des plus populaires de Ravel, est présenté pour la première fois en 1912.

En 1914, la Première Guerre mondiale ravage l'Europe et Ravel devient camionneur. Il nomme son camion Adélaïde. Il envoie des lettres enjouées à sa famille, dans lesquelles il décrit ses aventures avec Adélaïde et qu'il signe « Chauffeur Ravel ».

En 1920, Ravel reçoit la Légion d'honneur tant convoitée en France et il décide de la refuser. L'explication la plus plausible est qu'il craint, s'il l'accepte, d'avoir des obligations envers la France. En effet, pendant la guerre, lorsqu'un groupe d'éminents musiciens français a voulu bannir la musique autrichienne ou allemande, Ravel s'était opposé à cette censure! Il est un véritable libre penseur. <sup>2</sup>

Maurice Ravel est un des premiers compositeurs à reconnaître l'importance de la musique enregistrée. En 1917, a eu lieu un premier enregistrement, un deuxième en 1928, et par la suite, la musique de Ravel est régulièrement enregistrée.

## Le savais-tu?

### Ses influences

La musique de Ravel est surtout influencée par les compositeurs Chabrier, Satie, Mozart et Saint-Saëns. Debussy et lui s'influencent mutuellement.



# Ma Mère l'Oye

## La genèse

Composée entre 1908 et 1910, l'œuvre Ma Mère l'Oye, cinq pièces enfantines, est à l'origine une suite pour piano à quatre mains. Ravel s'est inspiré des œuvres de Charles Perrault (Contes de ma Mère l'Oye, 1697), Madame Leprince de Beaumont (la Belle et la Bête, 1757) et Madame d'Aulnoy (Le serpent vert, 1697). Il dédia Ma Mère l'Oye à Jean et Marie Godebski, enfants de ses fidèles amis d'origine polonaise Cipa et Ida. Ravel orchestra ensuite son œuvre en 1911. La suite pour orchestre comporte cinq pièces.<sup>2</sup>

## Mouvements de Ma Mère L'Oye

- 1 Pavane de la Belle au bois dormant
- 2 Petit Poucet
- 3 Laidronnette, impératrice des Pagodes
- 4 Entretiens de la Belle et de la Bête
- 5 Le Jardin féérique

En janvier 1912, le compositeur en conçoit son premier ballet, en y ajoutant un prélude, une danse du rouet et scène et quatre interludes. Auteur du livret, le compositeur associe deux thèmes qu'il affectionne : le monde de l'enfance et l'exotisme.<sup>3</sup>

Entouré de Jacques Dréza pour les décors et de Jeanne Hugard pour la chorégraphie, Ravel crée sur scène un monde imaginaire, où se rejoignent fantaisie et influence des ballets russes, contes occidentaux et son goût pour l'Orient.<sup>3</sup>

« Ravel écrit à propos de Ma Mère l'Oye : « J'ai voulu que tout soit dansé, autant que possible. La danse est un art admirable, et jamais je ne m'en suis mieux aperçu qu'en voyant Mme Hugard régler les pas. » Trois autres ballets suivront: il présentera Daphnis et Chloé pour les Ballets russes quelques mois après, puis le poème chorégraphique La Valse (1920) et enfin le célèbre Boléro. »<sup>3</sup>

*Référez au cahier pédagogique de l'Orchestre de Lille pour la description des mouvements de Ma mère l'Oye (Contes en lien avec la musique).*

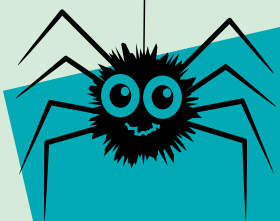
## Ma Mere l'Oye

Secondo

Lento

L

Pavane de la Belle au bois dormant



## ALBUM PHOTOS



Albert Roussel  
(1869-1937)  
Compositeur de l'œuvre  
Le festin de l'araignée (1912-  
1913)



Maurice Ravel  
(1875-1937)  
Compositeur de l'œuvre  
Ma mère l'Oye  
(1908-1910)

\*Source photos : Wikipédia

# UN ORCHESTRE SYMPHONIQUE c'est quoi ça?



# OSTR

Que signifie ce sigle?

Commençons par la fin : « TR » pour Trois-Rivières. Jusque-là, ça va?

Et le « O », alors? « O » pour orchestre, un **rassemblement de musiciens**. Il existe toutes sortes d'orchestres : orchestre de jazz (qui joue ce type de répertoire), orchestre d'harmonie (ensemble constitué d'instruments à vent), orchestre de guitares, etc.

Il ne reste plus que le « S ». « S » pour symphonique, relatif à la symphonie. La **symphonie**? Une pièce musicale de plusieurs minutes qui comporte plusieurs sections, appelés aussi mouvements, et qui est interprétée par un grand nombre de musiciens. Ouf!

On revient au début! Un orchestre symphonique ce serait donc plusieurs musiciens qui jouent des symphonies? En grande partie...

Un orchestre symphonique se compose de plusieurs musiciens jouant différents instruments. Le plus souvent, ces musiciens sont dirigés par un chef d'orchestre qui interprète des pièces musicales composées pour ce type de formation, donc souvent des symphonies, oui!

Ainsi, l'OSTR, c'est l'**O**rchestre **s**ymphonique de **T**rois-**R**ivières : 57 musiciens dirigés par un chef d'orchestre, qui jouent des symphonies et des pièces musicales composées pour ce type d'ensemble.

Un orchestre symphonique est composé de violons, d'altos, de violoncelles et de contrebasses (la famille des instruments à cordes), de flûtes traversières, de hautbois, de clarinettes et de bassons (la famille des bois), de trompettes, de trombones, de cors et d'un tuba (la famille des cuivres), de timbales et d'autres instruments à percussion (la famille des...percussions!)

# LES FAMILLES D'INSTRUMENTS

## AVANT DE DÉBUTER

🔊 Écouter [The Young Person's Guide to the Orchestra](#) de Benjamin Britten qui présente en musique les différentes sections de l'orchestre.

🔊 Vous pouvez aussi consulter la section [Labo d'instruments](#) du site du Centre national des arts.

## LES VENTS

Les instruments à vent produisent des sons grâce au souffle du musicien. Les vents se divisent en deux familles : les bois et les cuivres.

### Avant tout, un peu de vocabulaire :

- . **Anche** : une anche est une petite lamelle de roseau que le musicien fait vibrer avec ses lèvres en soufflant plus ou moins fort. On en trouve sur la clarinette, le saxophone, le hautbois et le basson. Remarquez qu'« anche » est un homophone de « hanche ». On dit donc des « zzz » anches ou des « hhh » hanches, selon qu'on parle de musique ou bien d'anatomie!
- . **Articulation** : le son des instruments à vent peut être articulé grâce à un « coup de langue » dans l'embouchure ou sur les anches. En prononçant différentes consonnes (« t », « l », « k », par exemple), le musicien change l'attaque de la note qui sera plus ou moins détachée de sa précédente.
- . **Embouchure** : pièce métallique en forme d'entonnoir sur laquelle le musicien pose ses lèvres afin de les faire vibrer pour émettre un son. L'embouchure désigne également la plaque trouée que l'on trouve sur les flûtes traversières.
- . **Pavillon** : partie évasée au bout d'un instrument à vent qui permet de projeter le son.



# La famille des bois

Classé du plus aigu au plus grave (notez que le cor anglais et la clarinette ont sensiblement le même registre).

Cliquez sur les noms d'instruments pour entendre leur sonorité :

 [Piccolo](#)


 [Flûte traversière](#)

 [Hautbois](#)

 [Cor anglais](#)

 [Clarinette](#)

 [Basson](#)

 [Saxophone](#) : le saxophone n'a jamais vraiment été intégré à l'orchestre symphonique, mais il est présent dans certaines œuvres symphoniques, dès la fin du XIX<sup>e</sup> siècle. Les saxophones couvrent un registre très étendu, selon la taille de l'instrument : du soprano, le plus aigu, au contrebas, le plus grave.

À l'origine, on fabriquait tous ces instruments en bois, d'où le nom donné à cette famille d'instruments. Aujourd'hui, la flûte traversière est faite en alliage de différents métaux, parfois même en argent, en or ou en platine.

La flûte et le piccolo (mot qui signifie « petit » en italien) ont une embouchure qu'on appelle biseau; le son est produit quand on souffle non pas dans le trou, mais de biais, comme dans une bouteille.

Le hautbois, le cor anglais et le basson possèdent deux anches que le musicien pince entre ses lèvres pour les faire vibrer l'une contre l'autre, ce qui produit un son pur et un peu nasillard. La clarinette possède une seule anche qui vibre contre le bec de l'instrument, produisant un son plus velouté.



# La famille des cuivres

Cliquez sur les noms d'instruments pour entendre leur sonorité :

 [Trompette](#)

 [Trombone](#)

 [Cor français](#)

 [Tuba](#)

Malgré leur nom, les cuivres sont le plus souvent fabriqués en laiton (un alliage métallique principalement composé de cuivre et de zinc). Tous produisent des sons grâce à la vibration des lèvres du musicien dans une embouchure plus ou moins grosse, vibration qui se transmet à l'air contenu dans le corps de l'instrument.

La trompette dispose de trois pistons qui changent la longueur du tube dans lequel le musicien souffle, ce qui permet de modifier la hauteur des notes. Avec ses lèvres et la force de son souffle, le trompettiste peut aussi changer de note sans toucher aux pistons! C'est ce qu'on appelle les harmoniques. Une toute petite coulisse permet au trompettiste d'ajuster finement la justesse des notes jouées.

Plus aigu que le tuba, mais plus grave que la trompette, le trombone produit différentes hauteurs de son non pas avec des pistons, mais grâce à une coulisse. Généralement, quand le tromboniste tire dessus, le son est plus aigu. Quand il la pousse, le tube s'allonge et la note sera plus grave. Comme le trompettiste, le tromboniste peut aussi changer de note avec ses lèvres et son souffle.



Tout comme la trompette et le trombone, le cor possède une embouchure et un pavillon, mais entre les deux, le tube est beaucoup plus entortillé! Avec sa main gauche, le corniste actionne des pistons qui lui permettent de changer de note.

La main droite s'introduit dans le pavillon, afin de modifier le timbre de l'instrument et, parfois, la hauteur du son. Le corniste aussi peut jouer sur les harmoniques.

Le tuba est le plus grave des cuivres. Son (très!) grand format permet de le distinguer sans problème de ses collègues... Le souffle puissant du tubiste fait vibrer l'air que contient le tuba. Il dispose de trois pistons (parfois plus) et peut aussi changer la hauteur des notes grâce aux harmoniques.

Un bois en cuivre et un cuivre en bois?

La flûte traversière et le saxophone sont faits de métal, mais font partie de la famille des bois, alors que le cor des Alpes, fabriqué en bois d'épinette, fait partie de la famille des cuivres.





# LES CORDES

Classées des plus aiguës aux plus graves.

Cliquez sur les noms d'instruments pour entendre leur sonorité :

 [Violon](#)

 [Alto](#)

 [Violoncelle](#)

 [Contrebasse](#)

Les instruments à cordes sont les plus nombreux de l'orchestre. Leurs cordes sont frottées avec un archet (une baguette de bois souple garnie de crins de cheval) ou encore, pincées avec les doigts (pizzicato).

Le violoniste, l'altiste, le violoncelliste et le contrebassiste changent la hauteur des notes en appuyant avec leurs doigts sur les cordes.

Le violon et l'alto se glissent entre le menton et la clavicle du musicien.

Le violoncelle est tenu verticalement, entre les jambes du violoncelliste.

Le contrebassiste aussi tient son instrument à la verticale, mais comme son instrument est beaucoup plus gros, il doit jouer debout ou assis sur un tabouret.

## Le savais-tu?

L'Octobasse est le plus grand et le plus grave des instruments à cordes. Il n'en existe que 7 dans le monde, dont trois à L'Orchestre Symphonique de Montréal.



# LES PERCUSSIONS

À l'orchestre, selon les époques et les œuvres interprétées, on peut n'avoir qu'une seule timbale, ou encore tous les instruments possibles et imaginables, du xylophone à la sirène de bateau, en passant par la machine à écrire et les grelots! Toutefois, on trouve régulièrement sur scène les instruments suivants (cliquez sur les noms d'instruments pour entendre leur sonorité) :

🔊 [Timbale](#) : tambour dont la peau peut être tendue ou détendue, afin de changer les hauteurs de notes. On utilise des baguettes dont la tête est recouverte de feutre.

🔊 [Caisse claire](#) : tambour à deux peaux. Le percussionniste frappe la peau du dessus avec des baguettes de bois. Des cordes de boyaux ou de métal sont tendues sur la peau du dessous, afin de grésiller contre cette dernière quand le musicien joue.

🔊 [Cymbale](#) : de plusieurs tailles différentes, les cymbales sont des disques de métal qui sont frappés ou frottés l'un contre l'autre. On peut aussi suspendre les cymbales et les frapper avec des baguettes aux textures variées.

🔊 [Grosse caisse](#) : très gros tambour disposé sur le côté, qui se joue avec des baguettes à la tête recouverte de feutre. Sa sonorité très grave peut être très puissante ou encore d'une grande douceur.

Des percussions dites auxiliaires sont parfois utilisées afin de créer un effet particulier. Parmi celles-ci, on retrouve les castagnettes, la tambourine et le triangle. D'autres instruments de percussion sont constitués de lames faites de différents matériaux, disposées à la manière d'un clavier de piano; on les appelle donc les percussions « à clavier ». Le [xylophone](#) et le [glockenspiel](#) – un petit xylophone en métal – font partie des instruments de percussion à clavier.



# ET LES AUTRES!

D'autres instruments s'ajoutent parfois à l'orchestre, selon la pièce interprétée. Des orchestres baroques comptent même le [clavecin](#) parmi leurs musiciens permanents.

On voit aussi à l'occasion un [orgue](#) augmenter la puissance sonore de l'orchestre.

Parfois, le piano joue aussi un rôle important, particulièrement dans le répertoire du début du XX<sup>e</sup> siècle.

Ces instruments à clavier ont tous trois un mécanisme différent qui est actionné par des touches. Les cordes du clavecin sont pincées, celles du piano sont frappées, et l'orgue n'en possède tout simplement pas! Les touches déclenchent une « soufflerie » qui envoie de l'air dans de nombreux tuyaux, comme de gigantesques flûtes à bec qui produisent une note chacune!

La harpe est sans doute l'instrument le plus mystérieux de l'orchestre. Bien cachée derrière les violons, on reconnaît tout de même facilement sa sonorité particulière entre tous les instruments de l'orchestre. Par contre, on connaît bien mal cet instrument à l'histoire très ancienne... Saviez-vous qu'en plus de ses 47 cordes, elle possède sept pédales qui peuvent modifier la hauteur des notes? [En savoir plus...](#)

Un autre instrument à clavier ajoute parfois son timbre magique à l'orchestre : le célesta. Il ressemble à un piano droit, mais les marteaux frappent des lames de métal plutôt que des cordes. On peut l'entendre dans *Casse-Noisette* de Tchaïkovski ([Danse de la Fée Dragée](#)), mais aussi dans la bande sonore des films sur *Harry Potter* ([thème d'Edvige](#)).



# UN CHEF D'ORCHESTRE

## Ça sert à quoi?

Il y a très longtemps, les orchestres étaient constitués de quelques musiciens seulement. Le plus souvent, c'est le violon solo qui dirigeait l'ensemble de son pupitre, mais à partir du 19<sup>e</sup> siècle, les orchestres sont devenus de plus en plus gros. Il fallait quelqu'un pour mettre un peu d'ordre dans toute cette cacophonie!

La direction des musiciens a donc été confiée à un chef d'orchestre afin de s'assurer que tout le monde jouait au bon rythme et respectait les indications sur la partition.

Mais à part faire jouer les musiciens ensemble, le chef a beaucoup d'autres responsabilités. Il doit tout d'abord étudier la partition et trouver une façon de l'interpréter, puis répéter longtemps les gestes qu'il devra faire pour que les musiciens le comprennent bien.

Son bras droit (celui qui tient la baguette) doit donner le tempo alors que le gauche indique aux musiciens leurs entrées, s'ils doivent jouer doux ou fort et quelles émotions ils doivent exprimer.

Un bon chef doit posséder de nombreuses qualités : une oreille exceptionnelle, un sens rythmique affirmé, une grande musicalité, une aisance à communiquer ses idées et une vaste connaissance de l'histoire et de la théorie de la musique.



# LA PARTITION D'ORCHESTRE

## Un vrai casse-tête!

As-tu déjà vu une partition d'orchestre? Cette partition contient les notes de tous les musiciens. Il peut y avoir plus de 20 lignes à lire en même temps! Et chaque ligne comporte des notes, des rythmes, des indications de nuances et de tempo en plus des différentes articulations.

Le chef doit être capable de lire toutes ces informations tout en écoutant attentivement si les musiciens respectent ce qui est écrit.  
C'est tout un défi!

Passes à la page suivante, tu pourras voir un extrait de la partition de *Star Wars* de John Williams.



04490057  
STAR WARS: Suite for Orchestra - 70

58 59 60 61

## Il dirige le concert Un après-midi aux ballets ! Jean-Claude Picard, premier chef invité de l'OSTR

Le chef d'orchestre canadien Jean-Claude Picard est reconnu pour sa direction expressive et chaleureuse, autant par ses pairs, la critique et le public. Il a été le troisième chef attiré et directeur artistique de l'Orchestre symphonique de Trois-Rivières de 2019 à 2021. Il est également Chief Conductor du Scottish Ballet, la compagnie de danse nationale d'Écosse.

Au Canada, il dirige, entre autres, l'Orchestre symphonique de Montréal, le Toronto Symphony Orchestra, l'Orchestre symphonique de Québec, l'Orchestre du Centre national des arts, le Victoria Symphony, le Symphony Nova Scotia, les Grands Ballets Canadiens de Montréal et I Musici. En Europe, il a dirigé à de nombreuses reprises le Royal Scottish National Orchestra, où il fut nommé chef associé, le Scottish Ballet et le Manchester Camerata. La critique a salué ses débuts au City of Birmingham Symphony Orchestra, au Zürich Tonhalle Orchestra, à l'Orchestre de Chambre de Genève, au Porto Symphony Orchestra Casa da Música, au Leipzig Symphony, au Pärnu City Orchestra et au Red Note Ensemble.

En 2019, Maestro Picard a fait ses débuts très remarquables au Festival International d'Édimbourg dans The Crucible du Scottish Ballet qui a remporté un franc succès. Il a créé et enregistré des oeuvres de compositeurs canadiens et britanniques tels que Kelly-Marie Murphy, Dinuk Wijeratne, Ned Bigham, Peter Salem, Rory Boyle et Oliver Searle. Son premier enregistrement commercial avec le Royal Scottish National Orchestra, mettant en vedette de nouvelles oeuvres du compositeur Ned Bigham, a été chaleureusement accueilli par la presse.

Avant de se consacrer à la direction, Jean-Claude a été un flûtiste recherché et il s'est produit avec des orchestres tels que le Bergen Philharmonic Orchestra en Norvège, l'Orchestre de la Suisse Romande, l'Orchestre de Chambre de Genève et Les Violons du Roy, et il a joué dans des salles telles que le Carnegie Hall à New York, le Walt Disney Concert Hall à Los Angeles et le Royal Concertgebouw à Amsterdam. Jean-Claude fut par ailleurs récipiendaire de la prestigieuse Mendelssohn Scholarship 2013 qui lui fut attribuée par l'illustre Kurt Masur, ce qui lui permit de poursuivre ses études en privé avec maestro Masur à Leipzig, en plus d'assister à l'Orchestre du Gewandhaus.



# PETIT LEXIQUE MUSICAL

**Arpège :**

série de notes émises successivement et qui formeraient un accord si elles étaient jouées simultanément. L'arpège permet aux instruments monodiques de jouer un rôle harmonique. Par exemple, l'arpège de Fa Majeur est : FA-LA-DO-FA aigu.

**Choral :**

forme d'écriture à quatre voix dans laquelle une mélodie plutôt lente et solennelle (en général un chant grégorien) est harmonisée pour être chantée par les fidèles (chrétiens) à l'office.

**Coda :**

de l'italien « queue », partie qui conclut un mouvement musical.

**Crescendo :**

augmentation progressive du volume sonore.

**Decrescendo :**

diminution progressive du volume sonore.

**Fortissimo :**

terme italien de nuance musicale noté ff indiquant au musicien de jouer très fort.

**Fugato :**

procédé utilisé dans une composition musicale consistant à faire entrer un motif successivement à différents instruments, comme le début d'un canon.

**Gamme :**

succession de notes conjointes comprises dans l'intervalle d'une octave.

**Glissando :**

technique instrumentale dans laquelle on joue des gammes « en glissant », c'est-à-dire en passant très vite d'une note à l'autre sans s'attarder sur chaque hauteur précise.

**Jeu en harmoniques :**

technique instrumentale consistant à faire ressortir l'une des composantes aiguës d'une note (une des harmoniques) en partant de la fondamentale (note grave) mais sans la faire sonner. Il en résulte un son aigu, flûté et transparent.

**Librettiste :**

auteur du livret, c'est-à-dire du texte utilisé dans un opéra.

**Mouvement :**

section ou partie d'une oeuvre.

**Nomenclature :**

liste des instruments nécessaires à l'exécution d'une oeuvre musicale.

**Octave :**

intervalle de notes espacées de 8 degrés. Par exemple, DO3 (grave) et DO4 (médium) sont distants d'une octave.

**Pavane :**

danse de la Renaissance, de caractère lent et noble.

**Pianissimo :**

terme italien de nuance musicale noté pp indiquant au musicien de jouer le plus doucement possible. Il existe aussi la nuance « pianississimo » notée ppp, encore plus douce, proche du silence.

**Pizzicato :**

manière de jouer un instrument à cordes frottées en effectuant un pincement de la (des) corde(s) avec le doigt, en opposition aux sons dits « arco » qui eux, sont produits par le frottement de l'archet sur les cordes.

**Solo :**

passage au cours d'une pièce musicale où l'un des instruments de l'orchestre est particulièrement mis en valeur en jouant une ou plusieurs phrases qui se détachent du reste de l'orchestre, voire jouant seul.

**Staccato :**

manière de jouer des notes très détachées, c'est-à-dire bien séparées les unes des autres.

**Timbre :**

spécificité du son d'un instrument, avec les caractéristiques sonores qui lui sont propres.

**Trémolo :**

(de l'italien tremare : trembler) battement rapide d'une note par mouvement rapide. A l'origine, c'est surtout une technique propre aux instruments à archet.

**Tutti :**

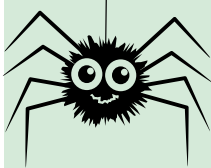
mot italien signifiant « tous ». Passage musical dans lequel tous les instruments de l'orchestre jouent.

**Unisson :**

émission simultanée d'au moins deux sons soit à la même hauteur, soit à distance d'une ou plusieurs octaves.



## Je vais au concert...



-Venir écouter un orchestre symphonique est un moment intense et riche en émotions. C'est l'occasion de rêver en se laissant porter par la magie de la musique jouée en direct par des musiciens professionnels. Pour que ce moment reste un moment de joie et d'émerveillement, il y a quelques petites règles à respecter. En effet, la qualité du concert dépend bien souvent de la qualité d'écoute des auditeurs.

-La première des choses à faire est d'arriver à l'heure. Il est très dérangeant pour l'orchestre et le public que des gens arrivent en retard au concert. Une fois le concert commencé, il faudra attendre à la fin de la première pièce pour entrer dans la salle. Nous vous invitons donc à arriver bien à l'avance. Ainsi, les élèves pourront passer aux toilettes avant le début du concert. En effet, on ne se déplace pas dans la salle pendant le concert.

-Une fois que les musiciens sont tous installés, arrive un (e) violoniste : c'est le violon solo. Quand il entre en scène, le public l'applaudit car il est le représentant de tous les musiciens de l'orchestre. Il a un rôle très important.

-Il reste debout pour demander au hautbois de jouer une note : le LA. Avec cette note de référence, tous les musiciens vont pouvoir accorder leurs instruments. Une fois que tout le monde est accordé, le violon solo s'assoit.

-Alors le chef d'orchestre entre sous les applaudissements et se place sur son podium, face à l'orchestre. Dans le plus grand silence, le concert peut commencer.

-Pendant que l'orchestre joue, il faut éviter de parler, et de faire de bruit afin de ne pas gêner l'écoute des autres spectateurs et la concentration des musiciens.

**Et maintenant, vivez l'instant présent, profitez pleinement du concert !**



# ACTIVITÉS « MUSICATIVES »



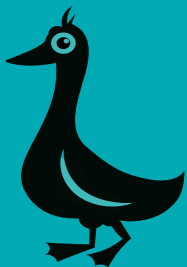
# ACTIVITÉS «MUSICATIVES»

- 1) À partir des sections sur l'histoire du ballet, des compositeurs Roussel et Ravel et sur les œuvres *Le festin de l'araignée* et *Ma mère L'Oye*, préparer un « quizz » ensemble (élaborer des questions en équipe et piger les questions).
  
- 2) Repérer sur une carte géographique :
  - a) Le parcours de Maestro Picard : Toronto, Écosse, Zurich, Genève et Porto.
  - b) Endroits de naissance et où ont vécu Albert Roussel et Maurice Ravel.
  
- 3) Devine ce que veut dire :  
Crescendo, Pianissimo, Staccato, Tutti et Pavane  
Vérifier par la suite dans le petit lexique musical

## Mots cachés

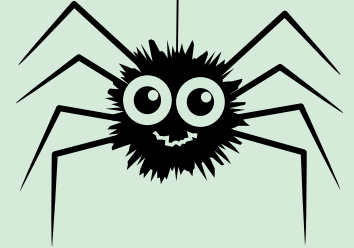
|   |   |   |   |   |   |   |   |   |   |   |
|---|---|---|---|---|---|---|---|---|---|---|
| O | R | C | H | E | S | T | R | E | E | R |
| P | P | H | A | N | C | U | O | F | T | D |
| U | A | E | R | A | E | B | E | I | H | F |
| P | N | F | P | R | N | A | D | S | L | H |
| I | T | E | E | A | E | O | B | I | F | E |
| T | O | K | L | I | P | Y | A | M | E | E |
| R | M | Y | U | G | Y | I | L | R | S | R |
| E | I | F | G | N | B | F | L | U | T | E |
| N | M | I | O | E | U | J | E | O | I | U |
| J | E | P | M | E | L | K | T | F | N | I |

Pantomime  
Chef  
Tuba  
Araignée  
Harpe  
Fourmis  
Papillon  
Toile  
Ballet  
Scène  
Flûte  
Festin  
Pupitre  
Orchestre



# ACTIVITÉS «MUSICATIVES»

## Petit questionnaire



1. Qui a composé *Le Festin de l'Araignée* ?

Ravel  Roussel  Monteverdi  Bach

2. Quelle est la date de composition du *Festin de l'Araignée* ?

1712  1912  1853  1753

3. Combien de musiciens jouent dans la suite d'orchestre du *Festin de l'Araignée* ?

67  57  97  27

4. Trouvez les instruments appartenant à la famille des cordes :

Violon  Clarinette  Alto  Flûte

Trombone  Timbale  Contrebasse  Violoncelle

5. Quels insectes sont mis à l'honneur dans ce ballet ?

Fourmis  Araignée  Pucerons  Abeilles

Mouches  Papillons  Libellule  Bourdon

6. À quel siècle appartient Albert Roussel ?

17<sup>ème</sup>  20<sup>ème</sup>  18<sup>ème</sup>  19<sup>ème</sup>

7. Qui a composé *Ma mère L'Oye* ?

DeBussy  Satie  Roussel  Ravel

8. Quelle est la date de l'orchestration de *Ma mère L'Oye* ?

9. Nommer 3 des 5 contes, et leurs auteurs, dont s'inspire l'œuvre *Ma mère L'Oye* ?



# ACTIVITÉS «MUSICATIVES»

## Découvrir le ballet :

-Qu'est-ce qu'un ballet?

-Qu'est-ce qu'une chorégraphie?

-Quel est le rôle du directeur artistique?

-Qu'est-ce qu'un thème musical?



Sachant que l'Orchestre Symphonique de Trois-Rivières a été fondé en 1978, et que le concert sera joué en 2022, quel âge a l'OSTR?



Dans les notes, la ronde vaut 4 temps, la blanche vaut 2 temps, la noire vaut 1 temps et la croche vaut un demi temps.

Si on additionne 2 rondes + 3 blanches + 4 noires + 2 croches ça fait combien de temps?



La harpe possède 7 pédales qui correspondent aux 7 notes de la gamme. À 3 positions par pédales (en haut, au milieu, en bas), cela fait combien de possibilités?

*Lire sur les différents insectes : araignée, fourmi, papillon, éphémère, etc.*

## C'est toi le chef!



- Amuse-toi à faire semblant de diriger un orchestre imaginaire. Comment ferais-tu comprendre aux musiciens que la musique est joyeuse? Triste? Glorieuse? (utilise des gestes, le mouvement du corps, expression du visage, etc.).



- Dessine la mise en scène des ballets du *Festin de l'araignée* et de *Ma mère L'Oye*, en te basant sur les informations à propos des œuvres.



- Pratique ton « oreille musicale » en écoutant les œuvres d'Albert Roussel et de Maurice Ravel, dont son fameux *Boléro*! Tu peux aussi t'amuser à reproduire le rythme répété de ce dernier.

- Représente les bruits de la nature avec le corps et/ou objets et/ou instruments.

## Questionnaire réponses

1. Roussel
2. 1912
3. 57
4. violon - alto - violoncelle - contrebasse
5. fourmis - papillons - araignée
6. 20<sup>ème</sup> Siècle
7. Ravel
8. 1911
9. voir mouvements de Ma Mère l'Oye

## Mots cachés

|   |   |   |   |   |   |   |   |   |   |   |
|---|---|---|---|---|---|---|---|---|---|---|
| O | R | C | H | E | S | T | R | E |   |   |
| P | P | H | A |   | C | U | O |   |   |   |
| U | A | E | R | A | E | B |   | I |   |   |
| P | N | F | P | R | N | A |   | S | L |   |
| I | T |   | E | A | E |   | B | I | F | E |
| T | O |   |   | I | P |   | A | M | E |   |
| R | M |   |   | G |   | I | L | R | S |   |
| E | I |   |   | N |   | F | L | U | T | E |
|   | M |   |   | E |   |   | E | O | I |   |
|   | E |   |   | E |   |   | T | F | N |   |



# LES CAPSULES VIDÉO



Les instruments de la famille des bois



Les percussions



Le piano



Les instruments à cordes



Le chef d'orchestre



Les cuivres

Visionnez toutes ces capsules et celles de l'OSM ici  
[http://www.ostr.ca/education/ostr\\_web](http://www.ostr.ca/education/ostr_web)



# Retour sur l'activité

Nom : \_\_\_\_\_

École: \_\_\_\_\_

Âge : \_\_\_\_\_ Niveau : \_\_\_\_\_

1. Est-ce que c'était la première fois que tu entendais un orchestre symphonique en direct?

Oui  Non

2. As-tu aimé ça?

Oui  Non

2.1. Si oui, qu'est-ce que tu as aimé?

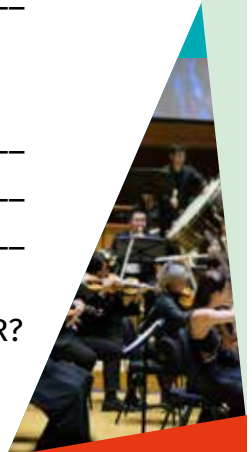
\_\_\_\_\_  
\_\_\_\_\_  
\_\_\_\_\_

2.2. Si non, qu'est-ce que tu n'as pas aimé?

\_\_\_\_\_  
\_\_\_\_\_  
\_\_\_\_\_

3. Aimerais-tu assister à une autre Matinée symphonique de l'OSTR?

Oui  Non





<sup>1</sup> Dossier pédagogique *Festin de l'Araignée* d'Albert Roussel de l'Orchestre symphonique de Dijon-Bourgogne.

<sup>2</sup> Dossier pédagogique *Ma Mère l'Oye, cinq pièces enfantines* de Maurice Ravel, Orchestre symphonique Dijon-Bourgogne.

<sup>3</sup> Dossier pédagogique *Concert découverte Ma mère l'Oye* de l'Orchestre National de Lille

L'Orchestre symphonique de Trois-Rivières tient à remercier chaleureusement l'Orchestre de Dijon Bourgogne et l'Orchestre National de Lille pour leur documentation / dossiers pédagogiques.

# Ostr


## ORCHESTRE

SYMPHONIQUE DE TROIS-RIVIÈRES

819 373-5340

[www.ostr.ca](http://www.ostr.ca)

 OSTRconcerts

 OSTR-Orchestre symphonique de Trois-Rivières

 OSTRofficiel

 ostrconcerts